

## ТОРГІВЛЯ

У зв'язку зі стрімким зростанням промислового виробництва краю в кінці XIX – на початку XX ст. розвивалися торгова та фінансова галузі регіону. Традиційно проводилися ярмарки, діяли базари, все більше відкривалося магазинів, кав'ярень та трактирів.

Знак члена Олександрівської торгової депутації



## БАНКІВСЬКА СПРАВА

Виникнення та широка діяльність системи фінансових та кредитних установ в Запорізькому регіоні в другій половині XIX ст. свідчило про високий рівень розвитку його промисловості та торгівлі. В містах та селах краю виникали повітові казначейства, ощадні каси, товариства взаємного кредиту, приватні банкірські будинки, міські та відділення комерційних банків. Найкрупніші представництва в містах нашого краю мали: комерційні — Азово-Донський, Санкт-Петербурзький міжнародний, Руський для зовнішньої торгівлі та Державний банки. Щодо роботи міських громадських банків на місцевій території першим у 1868 р. був відкритий Бердянсько-Ногайський, а Олександрівський почав свою роботу у 1873 році.



## ПРОМИСЛОВІСТЬ



В результаті реформ, розвитку транспорту, з'являється велика кількість промислових підприємств. Найактивніше розвивалися машинобудівна, чавуноливарна та цегельно-черепична галузі виробництва. Серед найбільших підприємств цього часу — заводи Леппа та Вальмана, Гільдебранда та Прісса, А. Копа, І. Кацена, І. Фрізена, Г. Нейфельда, О. Циглера, Дж. Гриєвза, І. Клейнера, Г. Янцена, тощо.

У зв'язку з інтенсивним розвитком сільськогосподарства і зростанням попиту на сільгоспмашини та обладнання швидкими темпами почало розвиватися сільськогосподарське машинобудування. Наприкінці XIX ст. Олександрівськ, Мелітополь і Бердянськ стають центрами цієї галузі виробництва. Тут вироб-



Культиватор кінця XIX ст., вироблений на заводі м. Олександрівська

ляли плуги, культиватори, борони, жатки, сівалки, букери.

Зростання міст і інших населених пунктів, будівництво підприємств і приватних будинків вимагали великої кількості будівельних матеріалів. Це дало поштовх для розвитку підприємств з виробництва цегли і черепиці. У 1894 р. на території Олександрівського, Мелітопольського і Бердянського повітів налічувалося 120 цегельних заводів та 16 — з виробництва черепиці.

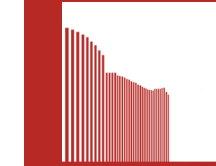
Запорізький край славився потужними підприємствами з обробки сільськогосподарської продукції. У 1907 р. парові млини на території Олександрівського повіту виробляли більш ніж 2 млн. пуд. борошна. Зайнятими в цій сфері були 150 працівників, а загальна продуктивність — 1,5 млн. руб.

## МЕБЛІ В ІНТЕР'ЄРАХ XIX – ПОЧАТКУ XX СТ.



У всі часи меблі створювали затишок в оселях людей. В експозиції музею представлені меблі жителів краю XIX – початку XX ст. Купці, міщани та промисловці охоче купували меблі як місцевого виробництва, так і закордонного. Меблі цього періоду вирізнялися дивовижною красою, були наповнені пластичними формами, природними візерунками.

В експозиції розкішно виглядають фрагменти інтер'єрів вітальні, робочого кабінету та їдальні кінця XIX – початку XX ст. Привертають увагу оригінальні музичні інструменти та апарати: рояль, піаніно, поліфон та грамофон, що були окрасою будь-якого інтер'єру того часу.



**ЗАПОРІЖЖЯ  
У ДРУГІЙ ПОЛОВИНІ  
XIX – НА ПОЧАТКУ  
XX СТ.**

## ДЕРЖАВНІ РЕФОРМИ ДРУГОЇ ПОЛОВИНИ ХІХ – ПОЧАТКУ ХХ СТ.

Територія сучасної Запорізької області в останній чверті ХVІІІ ст. увійшла до складу Російської імперії. Феодально-кріпосницька система, що панувала у той час, була охоплена глибокою соціально-економічною кризою.

Всі тяготи положення поміщики перекладали на плечі селян-кріпаків: збільшували панщину, урізали селянські наділи або замінювали їх гіршими. У відповідь селяни піднімали бунти. Серед прогресивної частини суспільства формувалося розуміння необхідності скасування кріпосного права, яке заважало розвитку економіки. В країні складалася революційна ситуація. Тому царський уряд

змушений був приступити до обговорення селянського питання.

19 лютого 1861 року було затверджено законопроект про селянську реформу. Взаємовідносини сторін у перехідний період регламентувалися статутними грамотами, де фіксувалися кількість селян, які отримали право на наділення землею або позбулися його, розмір земельного наділу і повинностей.

Селянська реформа 1861 р. сприяла переходу сільського господарства до товарно-грошових відносин, прискорила майнове розшарування селянства, концен-



Медаль Катеринославської губернської сільськогосподарської виставки «За труд і користь», 1891 р.

Знак посадовий «Сільський староста», 1861 г.



Нагородна медаль «За працю по сільському господарству»

трацію земель у руках селянської верхівки, яка перетворювалася на сільську буржуазію або фермерів, стимулювала зростання продуктивності сільського господарства, появу нових сільськогосподарських культур, покращення селекційної роботи, поглибила спеціалізацію регіонів, спричинила інтенсивніше використання сільськогосподарської техніки.

У другій половині ХІХ ст. було проведено ряд реформ у сферах управління, судочинства, військової справи. Вони дали поштовх політичному, економічному та суспільному розвитку держави.

Розвитку місцевої ініціативи, господарства та культури сприяла земська реформа 1864 р., в результаті якої були створені губернські та повітові земські збори, а також земські управи.

У 1870 році була проведена реформа міського самоврядування. У містах були створені нові органи управління — міські думи з постійно діючими органами — міськими управами.

Військова реформа проходила у два етапи. До 1874 р. було покращене технічне та збройне оснащення армії, відбулося скорочення терміну рекрутської служби з 25 до 15 років. Військова реформа упорядкувала прикордонну службу, були створені нові прикордонні округи.

Поліцейська реформа централізувала органи управління поліцією і звузила її компетенцію. Замість міської та земської поліції у кожному повіті створювалися повітові поліцейські управління — єдиний поліцейський орган.

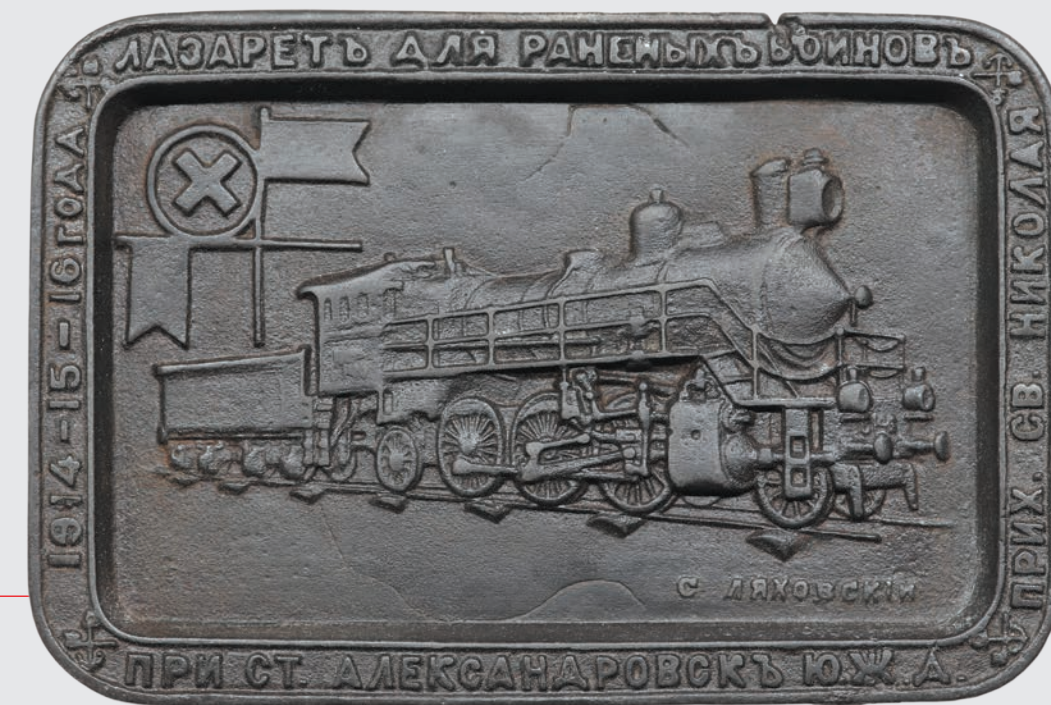
З 1906 року приймаються положення та законопроекти аграрної реформи, що були направлені на реформування сільського господарства шляхом руйнування селянської общини і перерозподілу селянських земель, закріплення у приватну власність за кожним господарем земельної ділянки, яка йому належить. Кредитна допомога селянам надавалася через створений Селянський земельний банк. Селянин, одержуючи надільну землю у власність, мав змогу об'єднати свої ділянки в один так званий відруб, а також залишитись на старому помешканні, або виселитись на хутір, побудований на власній землі. На півдні України протягом 1907 – 1915 рр. землю в індивідуальну власність закріпили 42 % селян. В результаті реформи збільшилося виробництво товарного хліба, місто за рахунок розорення частини селян поповнилося дешевою робочою силою.

## ТРАНСПОРТ

Промисловість регіону в дореформений період знаходилася в зародковому стані. Більшість населення займалася землеробством, або промислами та торгівлею, що були пов'язані з сільським господарством. Ситуація на території нашого краю починає поступово змінюватися в другій половині ХІХ ст.

Розвиток залізничного, морського та річкового транспорту в другій половині ХІХ ст. забезпечував залучення місцевих підприємств до всеросійського ринку та сприяв стрімкому розвитку економіки. У листопаді 1873 р. було відкрито відрізок залізниці Лозова – Олександрівськ. Одночасно будували залізничну гілку на Мелі-

тополь і далі до Криму. У 1874 р було введено в експлуатацію відрізок дороги Олександрівськ – Мелітополь, а через кілька місяців Мелітополь – Сімферополь. У 1882 р. почалося будівництво Катерининської залізниці, яка проходила через територію Харківської, Катеринославської, Херсонської та Таврійської губерній. У 1903 р. ця залізниця пройшла через Олександрівськ. Почалося активне будівництво нових фабрик і заводів по всій території краю. Місцеві підприємства отримали можливість транспортування сировини та готової продукції, яка користувалася попитом по всій країні.



Візитниця «Лазарет для поранених воїнів», 1916 р.